



МИНИСТЕРСТВО ТРАНСПОРТА РОССИЙСКОЙ ФЕДЕРАЦИИ  
ФЕДЕРАЛЬНОЕ АГЕНТСТВО МОРСКОГО И РЕЧНОГО ТРАНСПОРТА  
ФЕДЕРАЛЬНОЕ ГОСУДАРСТВЕННОЕ БЮДЖЕТНОЕ УЧРЕЖДЕНИЕ  
«АДМИНИСТРАЦИЯ МОРСКИХ ПОРТОВ ЗАПАДНОЙ АРКТИКИ»  
(ФГБУ «АМП ЗАПАДНОЙ АРКТИКИ»)

**УТВЕРЖДАЮ**

Капитан морского порта Мурманск



Э.Е. Безукладов

13 марта 2026 г.

# ПЛАН УПРАВЛЕНИЯ СУДОВЫМИ ОТХОДАМИ В МОРСКОМ ПОРТУ МУРМАНСК

г. Мурманск, 2026 г.

## Содержание

Сведения о разработчике Плана .....	3
Термины и сокращения, использованные в Плане .....	4
Введение .....	7
1. Цели и задачи Плана .....	8
2. Законодательство в области охраны окружающей среды .....	9
2.1. Международное законодательство .....	9
2.2. Законодательство и нормативные акты Российской Федерации .....	9
3. Основные характеристики морского порта Мурманск .....	11
4. Судооборот в морском порту Мурманск .....	15
5. Грузооборот в морском порту Мурманск .....	16
6. Сбор отходов .....	17
6.1. Виды отходов, образующихся на судах, заходящих в порт .....	17
7. Предприятия, осуществляющие прием судовых отходов в морском порту Мурманск .....	20
8. Обработка и утилизация судовых отходов .....	22
9. Процедура сдачи отходов в порту, контроль за исполнением .....	24
10. Информационное обеспечение .....	26
11. Периодическое обновление Плана .....	27
Приложение 1 – Перечень операторов морских терминалов, а также услуг, оказание которых осуществляется операторами морских терминалов .....	28
Приложение 2 – Схема границ акватории и территории морского порта Мурманск .....	34
Приложение 3 – Информация о достаточности приемных портовых сооружений .....	37
Приложение 4 – Формат для уведомления о предполагаемой недостаточности портовых приемных сооружений .....	41
Приложение 5 – Стандартная форма предварительного уведомления о сдаче судовых отходов в портовые приемные сооружения .....	44
Приложение 6 – Стандартная форма квитанции о приеме судовых отходов .....	47
Приложение 7 – Требования к отчетности порта .....	48
Лист корректуры и изменений .....	50

## Сведения о разработчике Плана

Служба капитана морского порта Мурманск входит в Федеральное государственное бюджетное учреждение «Администрация морских портов Западной Арктики» (далее – служба капитана морского порта Мурманск) на основании приказа Министерства транспорта РФ от 04.12.2013г. №373 и статьи 55 Гражданского кодекса Российской Федерации и Устава Федерального государственного бюджетного учреждения «Администрации морских портов Западной Арктики», утвержденным распоряжением Федерального агентства морского и речного транспорта от 02 декабря 2014г. №АД – 457 –р (далее – Устав).

Служба капитана морского порта Мурманск является обособленным подразделением ФГБУ «АМП Западной Арктики» и осуществляет предоставление государственных услуг на морском транспорте в сфере организации торгового мореплавания, обеспечения безопасности и порядка в морском порту Мурманск.

Предметом деятельности является обеспечение организационного, материально-технического и финансового исполнения капитаном морского порта Мурманск своих функций в соответствии с законодательством Российской Федерации.

1.	Юридический адрес	183034, г. Мурманск, Портовый проезд, д. 1
	Почтовый адрес	183038, г. Мурманск, Портовый проезд, д. 25
	Телефон	(8-815-2) 68-91-12
	Факс	(8-815-2) 48-04-65
	E-mail	secretary@mapm.ru
2.	Капитан морского порта Мурманск	Безукладов Эдуард Евгеньевич

## Термины и сокращения, использованные в Плане

ИМО – Международная морская организация, далее Организация

МАРПОЛ - Международной конвенции по предотвращению загрязнения с судов 1973 года, измененной Протоколами 1978 и 1997 годов к ней, с поправками.

МЕРС – комитет по предотвращению загрязнений морской среды ИМО.

Администрация порта – государственное учреждение, уполномоченное от имени Администрации - Правительства страны, члены ИМО.

Администрация флага – Правительство государства, по уполномочию которого эксплуатируется судно.

---

ФГБУ «Администрация морских портов Западной Арктики»

стр. 3

План управления судовыми отходами в морском порту Мурманск

Версия: 27.02.2026 г.

Акватория – водное пространство, ограниченное естественными, искусственными или условными границами.

Акватория морского порта – водное пространство в границах морского порта Мурманск, установлена Распоряжением Правительства Российской Федерации от 17.10.2009 г. № 1535-р.

Балластные воды – вода, принятая на борт судна для контроля дифферента, крена, осадки, остойчивости или напряжения корпуса судна.

Внешний рейд – водное пространство, специально выделенное на подходах к морскому порту и предназначенное для стоянки и обслуживания судов.

Временное хранение отходов – хранение отходов в специально обустроенных местах до их утилизации или отправки на объект для размещения отходов.

Загрязнение морской среды – при внесении человеком, прямо или косвенно, веществ или энергии в морскую среду, включая эстуарии, которое приводит или может привести к таким пагубным последствиям, как вред живым ресурсам и жизни в море, опасность для здоровья человека, создание помех для деятельности на море, в том числе для рыболовства и других правомерных видов использования моря, снижение качества используемой морской воды и ухудшение условий отдыха («Конвенция ООН по морскому праву», 1982 г.).

Нефтедержащая льяльная вода означает воду, которая может быть загрязнена нефтью в результате, например, утечки или технического обслуживания в машинных помещениях. Любая жидкость, попадающая в осушительную систему, включая сборные колодцы, осушительный трубопровод, настил второго дна или сборные танки для льяльных вод, считается нефтедержащей льяльной водой (в ред. Приложения I, правила 1, п.33 Конвенции МАРПОЛ).

Морской порт – территория и совокупность размещенных в границах этой территории объектов инфраструктуры морского порта, используемых для осуществления деятельности в целях торгового мореплавания, в том числе для оказания услуг. (п. 1 в ред. Федерального закона от 18.07.2017 N 177-ФЗ)

Морской терминал – совокупность объектов инфраструктуры морского порта, технологически связанных между собой и предназначенных и (или) используемых для осуществления операций с грузами, в том числе для их перевалки, обслуживания судов, иных транспортных средств и (или) обслуживания пассажиров.

Нефтяной терминал – комплекс сооружений по перевалке нефти в танкеры.

Обращение с отходами – деятельность по сбору, накоплению, использованию, обезвреживанию, транспортированию, размещению отходов.

ООН – Организация Объединенных наций.

Оператор морского терминала – транспортная организация, осуществляющая эксплуатацию морского терминала, операции с грузами, в том числе их перевалку, обслуживание судов, иных транспортных средств и (или) обслуживание пассажиров.

Оператор по удалению отходов – компания, предоставляющая услуги по снятию отходов и вывозу судовых отходов.

Отходы, связанные с грузом – все материалы, которые становятся отходами в результате использования на борту судна для хранения и обработки груза.

Перевалка грузов – комплексный вид услуг и (или) работ по перегрузке грузов и (или) багажа с одного вида транспорта на другой вид транспорта при перевозках в прямом международном сообщении и непрямом международном сообщении, прямом и непрямом смешанном сообщении, в том числе перемещение грузов в границах морского порта и их технологическое накопление, или по перегрузке грузов без их технологического накопления с одного вида транспорта на другой вид транспорта.

Подходы к морскому порту – внешние рейды и участки морских путей, расположенные в зоне с установленными границами, которая примыкает к акватории морского порта, но не выходит за пределы территориального моря Российской Федерации и в пределах которой суда должны следовать с особой осторожностью в целях обеспечения безопасности мореплавания.

Портовые гидротехнические сооружения – инженерно-технические сооружения (берегозащитные сооружения, волноломы, дамбы, молы, пирсы, причалы, а также подходные каналы, подводные сооружения, созданные в результате проведения дноуглубительных работ), расположенные на территории и (или) акватории морского порта, взаимодействующие с водной средой и предназначенные для обеспечения безопасности мореплавания и стоянки судов.

Привлекаемые компании – предприятия порта, имеющие силы и средства для снятия и размещения судовых отходов:

Приемные сооружения – совокупность технических средств и сооружений для обеспечения снятия и размещения судовых отходов.

Причал – портовое гидротехническое сооружение, предназначенное для стоянки и обслуживания судов, обслуживания пассажиров, в том числе посадки их на суда и высадки их с судов, осуществления операций с грузами.

Территория морского порта – земельный участок или земельные участки, не покрытые поверхностными водами, в границах морского порта, в том числе искусственно созданный земельный участок или искусственно созданные земельные участки.

Транспортирование отходов – перемещение отходов с помощью транспортных средств вне границ земельного участка, находящегося в собственности юридического лица или индивидуального предпринимателя, либо предоставленного им на иных правах.

Услуги в морском порту – услуги, оказание которых пользователям обычно осуществляется в морском порту и на подходах к нему в соответствии с международными договорами Российской Федерации и законодательством Российской Федерации.

Размещение отходов – хранение и захоронение отходов.

Пищевые отходы – означают любые испорченные или неиспорченные пищевые продукты, такие, как фрукты, овощи, молочные продукты, птица, мясные продукты и пищевые остатки, образующиеся на судне. (в ред. Приложения V, пр.1 Конвенции МАРПОЛ)

Сточные воды – стоки и прочие отходы из всех типов туалетов, писсуаров, унитазов, из раковин, ванн, душевых и шпигатов, находящихся в медицинских помещениях, стоки из помещений в которых содержатся животные, прочие стоки, если они смешаны с перечисленными выше стоками.

## Введение

План управления судовыми отходами в Мурманском морском порту отражает нормативную базу положений Резолюции МЕРС. 83 (44) «Руководство по обеспечению достаточности портовых приемных сооружений для отходов», регулирует вопросы планирования и деятельности портовых приемных сооружений, их техническое обеспечение и порядок функционирования на уровне необходимой достаточности, определяемой специализацией порта.

План основан на действующем национальном законодательстве по обращению с отходами производства и потребления, государственном регулировании портовой деятельности и выполнении международных обязательств Российской Федерации в области торгового мореплавания, с целью обеспечения адекватности приемных сооружений для снятия отходов с судов в морском порту Мурманск.

План предусматривает оптимизацию процедур доступа к приемным сооружениям.

Капитан морского порта Мурманск осуществляет возложенные на него федеральными законами, нормативными правовыми актами Правительства Российской Федерации административно-властные полномочия в морском порту Мурманск.

Деятельность предприятий по оказанию экологических услуг судам, полигонов для размещения и утилизации отходов с судов осуществляется на коммерческой основе в рамках действующего законодательства Российской Федерации.

Действие плана распространяется на территорию и акваторию морского порта Мурманск.

## 1 Цели и задачи Плана

### Цель Плана:

- защита морской среды порта Мурманск от загрязнений судовыми отходами.

### Задачи Плана:

- использование наиболее приемлемых приемных сооружений
- обобщение сведений об организациях, оказывающих услуги по сбору судовых отходов в порту, и информирование об этом судовладельцев, судовых агентов и прочих заинтересованных лиц;
- более эффективное использование имеющихся приемных сооружений порта;

## 2 Законодательство в области охраны окружающей среды

### 2.1 Международное законодательство

1. Международная конвенция по предотвращению загрязнения с судов 1973 года, измененной Протоколами 1978 и 1997 годов к ней, с поправками (Конвенция МАРПОЛ).

Содержит 6 приложений:

- Приложение I – Правила предотвращения загрязнения нефтью.
- Приложение II – Правила предотвращения загрязнения вредными жидкими веществами, перевозимыми наливом.
- Приложение III – Правила предотвращения загрязнения вредными веществами, перевозимыми морем в упаковке.
- Приложение IV – Правила предотвращения загрязнения сточными водами.
- Приложение V – Правила предотвращения загрязнения мусором.
- Приложение VI – Правила предотвращения загрязнения атмосферы с судов.

2. Конвенция Организации Объединенных Наций по морскому праву (UNCLOS) (заключена в г. Монтего-Бее 10.12.1982 г.) (с изм. от 23.07.1994 г.).

3. Руководство по использованию береговых устройств и сооружений для приема и переработки отходов (Comprehensive manual on port reception facilities), 1994 г., МЕРС ИМО.

4. Резолюция МЕРС. 83 (44) Руководство по обеспечению достаточности портовых приемных сооружений для отходов, 2000 г., ИМО.

5. Консолидированное Руководство для провайдеров услуг приёмных сооружений порта и их пользователей (CONSOLIDATED GUIDANCE FOR PORT RECEPTION FACILITY PROVIDERS AND USERS, МЕРС.1/Circ.834 Rev.1).

6. Руководство по разработке регионального плана по приёмным сооружениям. (GUIDELINES FOR THE DEVELOPMENT OF A REGIONAL RECEPTION FACILITIES PLAN, RESOLUTION МЕРС.221 (63)).

### 2.2 Законодательство и нормативные акты Российской Федерации

1. Кодекс торгового мореплавания Российской Федерации от 30.04.1999 г. № 81-ФЗ).

2. Федеральный закон от 08.11.2007 г. № 261-ФЗ «О морских портах в Российской Федерации и о внесении изменений в отдельные законодательные акты Российской Федерации».

3. Федеральный закон от 10.01.2002 г. № 7-ФЗ «Об охране окружающей среды».
4. Федеральный закон от 24.06.1998 г. № 89-ФЗ «Об отходах производства и потребления».
5. Постановление Правительства РФ от 30.12.1998 г. № 1594 «О специально уполномоченных государственных органах Российской Федерации в области охраны окружающей природной среды».
6. Постановление Правительства РФ от 15.11.1997 г. № 1425 «Об информационных услугах в области гидрометеорологии и мониторинга загрязнения окружающей природной среды».
7. Федеральный закон от 04.05.2011 г. № 99-ФЗ «О лицензировании отдельных видов деятельности».
8. Распоряжение Правительства РФ от 17.10.2009 N 1535-р «Об установлении границ морского порта Мурманск (Мурманская область)».
9. Приказ Минтранса России от 31.10.2012 г. № 387 «Об утверждении перечня портовых сборов, взимаемых в морских портах Российской Федерации».
10. Приказ Минтранса России от 12.11.2021 № 395 "Об утверждении Общих правил плавания и стоянки судов в морских портах Российской Федерации и на подходах к ним.
11. Приказ Минтранса России от 12.08.2014 г. № 222 «Об утверждении Обязательных постановлений в морском порту Мурманск».

### 3 Основные характеристики морского порта Мурманск

Морской порт Мурманск расположен в средней и южной частях Кольского залива Баренцева моря.

Морской порт включает в себя три морских терминала: Ура-Губа, расположенный в губе Ура-Губа; рейдовый терминал для перегрузки нефти, расположенный северо-восточнее острова Колгуев; рейдовый терминал для перегрузки сжиженного природного газа, расположенный в восточной части Кильдинского пролива.

Границы морского порта установлены распоряжением Правительства Российской Федерации от 17 октября 2009 г. № 1535-р.

Акватория морского порта Мурманск ограничена:

а) участок N 1 - береговой линией и прямыми линиями, соединяющими по порядку точки с координатами:

N 1 69°06'52,523000" северной широты и 33°23'41,586000" восточной долготы;

N 2 69°04'54,657000" северной широты и 33°21'07,992000" восточной долготы;

N 3 69°04'25,857000" северной широты и 33°17'46,712000" восточной долготы;

N 4 69°03'35,055000" северной широты и 33°10'46,532000" восточной долготы;

N 5 68°55'45,800000" северной широты и 33°02'04,200000" восточной долготы;

N 6 68°55'32,600000" северной широты и 33°01'08,400000" восточной долготы;

в акваторию участка N 1 не входит участок акватории, ограниченный прямыми линиями, соединяющими по порядку точки с координатами:

N 1 68°57'46,640000" северной широты и 33°02'39,894000" восточной долготы;

N 2 68°57'45,539000" северной широты и 33°02'41,700000" восточной долготы;

N 3 68°57'45,367000" северной широты и 33°02'25,924000" восточной долготы;

N 4 68°57'42,960000" северной широты и 33°02'26,089000" восточной долготы;

N 5 68°57'43,001000" северной широты и 33°02'39,240000" восточной долготы;

N 6 68°57'42,095000" северной широты и 33°02'35,914000" восточной долготы;

N 7 68°57'41,699000" северной широты и 33°02'34,970000" восточной долготы;

N 8 68°57'41,658000" северной широты и 33°02'22,583000" восточной долготы;

N 9 68°57'46,647000" северной широты и 33°02'22,245000" восточной долготы;

N 10 68°57'46,640000" северной широты и 33°02'39,894000" восточной долготы;

(пп. "а" в ред. [распоряжения](#) Правительства РФ от 21.07.2021 N 2031-р)

б) участок N 2 - береговой линией и прямыми линиями, соединяющими по порядку точки с координатами:

N 1 69°18'04,133016" северной широты и 32°50'46,108284" восточной долготы;  
N 2 69°18'18,347472" северной широты и 32°51'07,012296" восточной долготы;  
N 3 69°18'16,969320" северной широты и 32°51'15,128676" восточной долготы;  
N 4 69°18'01,846332" северной широты и 32°50'52,915992" восточной долготы;  
(пп. "б" в ред. [распоряжения](#) Правительства РФ от 21.07.2021 N 2031-р)

в) участок N 3 - береговой линией и прямыми линиями, соединяющими по порядку точки с координатами:

N 1 69°17'20,000000" северной широты и 50°02'12,700000" восточной долготы;  
N 2 69°19'36,000000" северной широты и 50°07'36,000000" восточной долготы;  
N 3 69°19'12,000000" северной широты и 50°09'18,000000" восточной долготы;  
N 4 69°18'10,000000" северной широты и 50°10'05,000000" восточной долготы;  
N 5 69°16'18,800000" северной широты и 50°05'41,700000" восточной долготы;  
(пп. "в" в ред. [распоряжения](#) Правительства РФ от 21.07.2021 N 2031-р)

г) участок N 4 - прямыми линиями, соединяющими по порядку точки с координатами:

N 1 69°18'54,570000" северной широты и 34°15'20,360000" восточной долготы;  
N 2 69°19'08,450000" северной широты и 34°15'58,590000" восточной долготы;  
N 3 69°18'50,430000" северной широты и 34°16'50,920000" восточной долготы;  
N 4 69°18'40,930000" северной широты и 34°16'24,750000" восточной долготы;  
N 5 69°18'40,350000" северной широты и 34°16'01,970000" восточной долготы;  
N 1 69°18'54,570000" северной широты и 34°15'20,360000" восточной долготы;  
(пп. "г" в ред. [распоряжения](#) Правительства РФ от 21.07.2021 N 2031-р)

д) участок N 5 - прямыми линиями, соединяющими по порядку точки с координатами:

N 1 69°19'09,770000" северной широты и 34°16'08,390000" восточной долготы;  
N 2 69°19'13,900000" северной широты и 34°16'30,000000" восточной долготы;  
N 3 69°19'03,960000" северной широты и 34°16'45,210000" восточной долготы;  
N 4 69°18'59,830000" северной широты и 34°16'23,610000" восточной долготы;  
N 1 69°19'09,770000" северной широты и 34°16'08,390000" восточной долготы;  
(пп. "д" в ред. [распоряжения](#) Правительства РФ от 21.07.2021 N 2031-р)

е) участок N 6 - прямыми линиями, соединяющими по порядку точки с координатами:

N 1 69°18'58,520000" северной широты и 34°16'30,120000" восточной долготы;  
N 2 69°19'12,350000" северной широты и 34°17'08,490000" восточной долготы;

N 3 69°18'54,260000" северной широты и 34°18'00,640000" восточной долготы;  
N 4 69°18'42,530000" северной широты и 34°17'28,070000" восточной долготы;  
N 5 69°18'42,250000" северной широты и 34°17'17,050000" восточной долготы;  
N 1 69°18'58,520000" северной широты и 34°16'30,120000" восточной долготы;  
(пп. "е" в ред. [распоряжения](#) Правительства РФ от 21.07.2021 N 2031-р)

ж) участок N 7 - прямыми линиями, соединяющими по порядку точки с координатами:

N 1 69°22'07,350000" северной широты и 32°57'46,830000" восточной долготы;  
N 2 69°22'19,790000" северной широты и 32°58'28,940000" восточной долготы;  
N 3 69°21'59,990000" северной широты и 32°59'15,960000" восточной долготы;  
N 4 69°21'47,550000" северной широты и 32°58'33,850000" восточной долготы;  
N 1 69°22'07,350000" северной широты и 32°57'46,830000" восточной долготы;  
(пп. "ж" в ред. [распоряжения](#) Правительства РФ от 21.07.2021 N 2031-р)

з) участок N 8 - прямыми линиями, соединяющими по порядку точки с координатами:

N 1 69°20'25,300000" северной широты и 32°55'06,350000" восточной долготы;  
N 2 69°20'33,000000" северной широты и 32°55'56,690000" восточной долготы;  
N 3 69°20'09,300000" северной широты и 32°56'25,750000" восточной долготы;  
N 4 69°20'01,600000" северной широты и 32°55'35,420000" восточной долготы;  
N 1 69°20'25,300000" северной широты и 32°55'06,350000" восточной долготы;  
(пп. "з" в ред. [распоряжения](#) Правительства РФ от 21.07.2021 N 2031-р)

и) участок N 9 - береговой линией и прямыми линиями, соединяющими по порядку точки с координатами:

N 1 69°19'50,510000" северной широты и 32°52'55,980000" восточной долготы;  
N 2 69°19'55,740000" северной широты и 32°53'07,190000" восточной долготы;  
N 3 69°19'52,320000" северной широты и 32°53'19,960000" восточной долготы;  
N 4 69°19'47,220000" северной широты и 32°53'09,030000" восточной долготы;  
(пп. "и" в ред. [распоряжения](#) Правительства РФ от 19.10.2021 N 2937-р)

Навигация в морском порту осуществляется круглогодично, морской порт осуществляет работу круглосуточно, имеет грузопассажирский постоянный многосторонний пункт пропуска через государственную границу Российской Федерации.

Условия плавания в морском порту характеризуются приливо-отливными явлениями, различными глубинами, варьирующимися от 200 метров в северной части акватории морского порта до 40 метров в средней части акватории морского порта, с последующим уменьшением до 25 метров в южной части акватории морского порта; на параллели мыса Лагерный с координатами

68°56,30' северной широты и 033°00,60' восточной долготы, глубины акватории морского порта не превышают семи метров. Морской порт принимает суда длиной до 340 метров и осадкой до 17 метров.

В морском порту осуществляются операции с грузами, в том числе с опасными грузами классов 1 – 9 опасности Международной морской организации; осуществляются пассажирские перевозки.

В морской порт разрешен заход судов и иных плавсредств с ядерными энергетическими установками (далее – суда с ЯЭУ).

В морском порту осуществляется снабжение судов продовольствием, топливом, пресной водой, прием нефтесодержащих, сточных вод с судов и всех категорий мусора (далее - судовые отходы), проведение ремонтных работ и водолазного осмотра судна; осуществляется буксирное обеспечение судов.

Мурманский морской порт является многопрофильным и осуществляет перегрузку нефти и нефтепродуктов, насыпных и навалочных генеральных грузов, генеральных грузов в контейнерах.

#### 4 Судопоток в морском порту Мурманск

Таблица судозаходов по месяцам за 2025 год:

Месяц	Кол-во С/З	%	Кол-во С/З МестПлав	Кол-во С/З общее
Январь	252	7,68	111	363
Февраль	223	6,79	67	290
Март	275	8,38	92	367
Апрель	284	8,65	154	438
Май	293	8,92	166	459
Июнь	292	8,89	147	439
Июль	306	9,32	111	417
Август	306	9,32	124	430
Сентябрь	277	8,44	56	333
Октябрь	298	9,08	90	388
Ноябрь	246	7,49	98	344
Декабрь	231	7,04	134	365

Анализ судопотока по типу судна:

№	Тип судна	Всего судозаходов	В % отношении
1	Рыболовное судно	1588	48,37
2	Танкер	613	18,67
3	Генгруз	218	6,64
4	Балкер	207	6,31
5	Буксир	95	2,89
6	Газовоз LNG	68	2,07

7	Ледокол	56	1,71
8	Рыботранспортное судно	56	1,71
9	Рефрижераторное судно	49	1,49
10	Сухогруз	42	1,28
11	Катер	29	0,88
12	Генгруз - контейнерное	25	0,76
13	Ледокол/ Судно обеспечения	20	0,61
14	Транспортно-буксирное судно	19	0,58
15	Газовоз	17	0,52
16	Научно-исследовательское судно	17	0,52
17	Судно обеспечения	17	0,52
18	Специальное судно	15	0,46
19	Атомный ледокол	13	0,40
20	Маломерное судно	13	0,40
21	Спасательное/дежурное судно	12	0,37
22	Судно перевозки живой рыбы	11	0,34
23	Вспомогательное обслуживающее судно	9	0,27
24	Плавкран	7	0,21
25	Понтон	7	0,18
26	Военный корабль	6	0,15
27	Несамоходная баржа	5	0,15
28	Несамоходный объект	5	0,15
29	Пассажирское судно	5	0,15
30	Судно снабжения	5	0,15
31	Баржа	4	0,12
32	Яхта	4	0,12
33	Грунтоотвозная шаланда	3	0,09
34	Катер ВМФ	3	0,09
35	Кабелеукладчик	2	0,06
36	Катамаран	2	0,06

37	Лоцмейстерское	2	0,06
38	Спасательный буксир	2	0,06
39	Экспедиционное судно	2	0,06
40	Водолазное судно	1	0,03
41	Земснаряд	1	0,03
42	Нефтесборщик	1	0,03
43	Плавучая буровая установка	1	0,03
44	Плавучая мастерская	1	0,03
45	Плавучий блок	1	0,03
46	СКР	1	0,03
47	Спасатель- бонопостановщик	1	0,03
48	Спасательное судно	1	0,03
49	Спортивное парусное судно	1	0,03

5. Грузооборот в морском порту Мурманск в 2024, за 2025 гг. (тонн):

Наименование	2024 год	2025 год	Изменение в % соотношении
Всего грузооборот за год	57 017 009	54 266 690	- 4,82
Нефтеналивные грузы	32 498 411	30 862 330	- 5,03
Навалочные грузы	17 730 484	14 788 004	- 16,6
Сжиженный Природный Газ	2 952 632	4 804 107	+ 62,7
Прочие грузы	3 395 450	3 448 703	+ 1,57
Рыба и морепродукция	440 032	363 546	- 17,4

## 6 Сбор отходов

### 6.1 Виды отходов, образующихся на судах, заходящих в порт

#### 6.1.1 Нефтедержащие отходы

В Конвенции МАРПОЛ эксплуатационные требования в отношении нефтедержащих отходов изложены в Приложении I «Правила предотвращения загрязнения нефтью».

Согласно вышеуказанному Приложению можно различить следующие основные группы нефтедержащих отходов:

– нефтедержащие льяльные воды – вода, которая может быть загрязнена нефтью в результате, например, утечки или технического обслуживания в машинных помещениях. Любая жидкость, попадающая в осушительную систему, включая сборные колодцы, осушительный трубопровод, настил второго дна или сборные танки для льяльных вод, считается нефтедержащей льяльной водой (в ред. Приложения I, правила 1, п.33 Конвенции МАРПОЛ).

– нефтяные остатки (шлам) – остаточные отработанные нефтепродукты, образующиеся во время обычной эксплуатации судна, например, являющиеся результатом очистки топлива или смазочного масла для главных или вспомогательных механизмов, отсепарированная отработанная нефть из оборудования для фильтрации нефти, отработавшее масло, собранное в маслосборниках, а также отработавшее гидравлическое и смазочное масла.

(в ред. Приложения I, правила 1, п.31 Конвенции МАРПОЛ).

– промывочные воды – загрязненные нефтепродуктами воды, которые использовались для мытья грузовых танков судов. Танкеры, используют для мытья танков сырую нефть, промывочные воды сдаются как груз на терминалах в порту выгрузки. Сдача промывочных вод перед постановкой танкеров на судоремонтный завод для ремонта производится на специализированные приемные сооружения.

Запрещен любой сброс в море нефти или нефтедержащей смеси в акваторию морского порта Мурманск.

#### 6.1.2 Сточные воды

Требования к оборудованию и контроль сброса, обработки сточных вод изложены в главе 3 Приложения IV «Правила предотвращения загрязнения сточными водами с судов» Конвенции МАРПОЛ.

Сброс в море сточных вод запрещается, исключая случаи, когда:

– судно сбрасывает измельченные и обеззараженные сточные воды на расстоянии более трёх морских миль от ближайшего берега, используя одобренную Администрацией систему, или неизмельченные и необеззараженные сточные воды на расстоянии более 12 морских миль от ближайшего берега, причем в обоих случаях накопленные в сборных танках сточные воды сбрасываются с судна не мгновенно, а постепенно, когда судно находится в пути, при скорости судна не менее 4 узлов. Интенсивность сброса устанавливается Администрацией на основе норм, разработанных Организацией;

– на судне действует одобренная установка для обработки сточных вод, на которую имеется свидетельство Администрации, удостоверяющее, что она отвечает эксплуатационным требованиям и сток не дает видимых плавающих частиц и не вызывает изменения цвета окружающей воды.

В остальных случаях сточные воды подлежат накоплению в сборные танки с последующей сдачей на приемные сооружения.

Сброс снега в акваторию порта запрещен.

### 6.1.3 Мусор

Требования в отношении сброса мусора изложены в Приложении V «Правила предотвращения загрязнения мусором с судов» Конвенции МАРПОЛ.

Для целей Журнала операций с мусором (или судового журнала) мусор подразделяется на следующие категории:

- |                              |                             |
|------------------------------|-----------------------------|
| А – Пластмассы;              | Г – Туши животных;          |
| В – Пищевые отходы;          | Н – Орудия лова;            |
| С – Бытовые отходы;          | І – Электронные отходы;     |
| Д – Кулинарный жир;          | Ј – Остатки груза (не ВМС); |
| Е – Зола из инсинераторов;   | К – Остатки груза (ВМС).    |
| F – Эксплуатационные отходы; |                             |

**Краткое изложение ограничений по сбросу мусора в море,  
налагаемых правилами 4, 5 и 6 Приложения V Конвенции МАРПОЛ 73/78**  
(Таблица носит справочный характер. Положения Приложения V МАРПОЛ являются превалярующими)

Тип мусора <sup>1</sup>	Все суда, исключая платформы <sup>4</sup>		Платформы, находящиеся на расстоянии более 12 миль от ближайшего берега и суда в пределах 500 м от таких платформ <sup>4</sup> .
	Вне особого района. Правило 4. (Расстояние от ближайшего берега)	В пределах особого района. Правило 6. (Расстояние от ближайшего берега или шельфового льда)	
Измельченные или раздробленные пищевые отходы <sup>2</sup>	> 3 миль, в пути и по возможности в наибольшей удаленности	> 12 миль, в пути и по возможности в наибольшей удаленности <sup>3</sup>	Сброс разрешен
Не измельченные или не раздробленные пищевые отходы	>12 миль, в пути и по возможности в наибольшей удаленности	Сброс запрещен	Сброс запрещен
Остатки груза <sup>5,6</sup> не содержащиеся в промывных водах	>12 миль, в пути и по возможности в наибольшей удаленности	Сброс запрещен	Сброс запрещен
Остатки груза <sup>5,6</sup> содержащиеся в промывных водах		>12 миль, в пути и по возможности в наибольшей удаленности (согласно условиям правила 6.1.2.)	
Моющие препараты или добавки <sup>7</sup> , содержащиеся в трюмных промывных водах	Сброс разрешен	>12 миль, в пути и по возможности в наибольшей удаленности (согласно условиям правила 6.1.2.)	Сброс запрещен
Моющие препараты или добавки <sup>8</sup> , содержащиеся в воде для мытья палубы и внешних поверхностей		Сброс разрешен	
Туши животных (должны быть разделаны или другим образом обработаны для обеспечения немедленного их затопления)	Сброс в пути и в наибольшей удаленности от берега (более 100 миль и максимальной глубине)	Сброс запрещен	Сброс запрещен
Любой другой мусор, включая пластик, синтетические канаты, рыболовные снасти, пластиковые мусорные сумки, зола инсинераторов, шлаки, масло для кухни, плавающая сепарация, э-отходы, шпагат и упаковочный материал, тряпки, стекло, металл, бутылки, стеклянные осколки и другие похожие предметы	Сброс запрещен	Сброс запрещен	Сброс запрещен

- 1 Когда мусор смешан или загрязнен опасными веществами, запрещенными к сбросу или подпадающие под различные требования по сбросу, то применяются более строгие требования.
- 2 Раздробленные или измельченные пищевые отходы должны проходить через сито с ячейками не более 25 мм.
- 3 Сброс ввезенных продуктов из птицы запрещен в Антарктике, если они не сожжены, обработаны в автоклаве или обработаны для стерилизации иным способом.
- 4 Платформы открытого моря, находящиеся на расстоянии более 12 миль от ближайшего берега и связанные с ними суда, включают все стационарные и плавающие платформы, занятые разведкой или добычей подводных минеральных ресурсов или иными связанными процессами, а также все суда, ошвартованные у таких платформ или находящиеся в пределах 500 метров от них.
- 5 Остатки груза означают только такие остатки груза, которые не могут быть удалены обычными доступными средствами разгрузки.
- 6 Эти вещества не должны быть опасными для морской окружающей среды.

7 Предприятия, осуществляющие прием судовых отходов в морском порту Мурманск

В морском порту Мурманск, сбор судовых отходов осуществляют организации, у которых можно заказать снятие отходов (включая остатки груза)\*:

Таблица 1 – Организации, оказывающие услуги по сбору и переработке судовых отходов

Организация	Виды отходов	Адрес
ООО «Крондекс»	Льяльные воды, нефтяные остатки, воды после промывки танков, грязные балластные воды, осадок и шлам после промывки танков Сточные воды Мусор категории: А, В, С, D, F	ООО «Крондекс» Адрес: 183017, г. Мурманск, Нижне-Ростинское шоссе, 39 Тел./Факс: (8152) 56-77-50 E-mail: msk.krondeks@gmail.com
ООО «Первый Мурманский терминал»	Льяльные воды, нефтяные остатки, воды после промывки танков, грязные балластные воды	ООО «Первый мурманский терминал» Адрес: 183001, г. Мурманск, ул. Подгорная, д. 132 Тел.: (8152) 99-80-09 Факс: (8152) 99-80-06 E-mail: terminal@1-mt.ru
ООО «ЭкоСервис»	Льяльные воды, нефтяные остатки, воды после промывки танков, грязные балластные воды, осадок и шлам после промывки танков Сточные воды Категории: А, Е, F, J, К, X, Y, Z	ООО «ЭкоСервис» Адрес: 183010, г. Мурманск, ул. Новосельская, д. 19, оф. 2.15 Тел./Факс: (8152) 56-11-00 E-mail: info@eco-centre.org
ООО «ЭКОПРОМ»	Льяльные воды, нефтяные остатки, воды после промывки танков, грязные балластные воды, осадок и шлам после промывки танков Сточные воды Категории: А, В, С, D, F (кроме АКБ), I	ООО «Экопром» Адрес: г. Мурманск, ул. Генерала Журбы, д.5, оф. 314 Тел.: (8152) 70-80-12 E-mail: info@ecoprom51.ru
ООО «Инженерная Компания Севера»	Льяльные воды, нефтяные остатки, воды после промывки танков, грязные балластные воды, осадок и шлам после промывки танков Категории: А, В, С, Е, F, H, X, Y, Z	ООО «Инженерная Компания Севера» Адрес: 183038, Мурманск, проезд Капитана Тарана, 14-36 Телефон: +7 (911) 307 96 36 +7 (911) 311 93 90 +7 (952) 297 22 80 E-mail: ik-sever@yandex.ru
ООО «Прогресс Ай-Ти»	Категории: G	ООО «Прогресс Ай-Ти» Адрес: 184365, Мурманская область, Кольский район, пгт. Молочный, ул. Строителей, 32

		Тел.: 8 (911) 300-44-35, 8 (911) 300-44-56 E-mail: bioutil051@yandex.ru
АО «Мурманский морской рыбный порт»	Категории: А, В, С, D, Е, F, Н, I	АО «Мурманский морской рыбный порт» Адрес: 183001, Мурманск, ул. Траловая, д. 12 Тел.: (8152) 28-72-22 Факс: (8152) 28-65-05 E-mail: mail@mmp.ru
ООО «Сервис-СТ»	Озоноразрушающие вещества	ООО «Сервис-СТ» Адрес: 183001, г. Москва, Рязанский проспект, д. 22, к. 2 Тел.: (495) 774-77-31 E-mail: 5600116@mail.ru
АО «МСБ»	Льяльные воды, нефтяные остатки, воды после промывки танков, грязные балластные воды, осадок и шлам после промывки танков. Сточные воды.	АО «МСБ» Адрес: 183038, Мурманская область, город Мурманск, ул. Карла Либкнехта, д. 27а, офис 301 Тел.: +7(953)7590463 E-mail: aombs@mail.ru
ООО «Мурманская база вспомогательного флота»	Нефтесодержащие льяльные воды, нефтяные остатки (шлам), отработанное масло, промывочные воды, отработанные лампы и аккумуляторы, пиротехника с истекшим сроком годности. Мусор категорий: А, В, С, D, Е, F, Н, I, J	ООО «МБВФ» Адрес: 183001, г. Мурманск, ул. Траловая д.71, оф.102 Тел.: +7(921) 272-13-66 E-mail: info@mbafleet.com

\*) А так же другие организации, оказывающие услуги по сбору и переработки судовых отходов, в соответствии с законодательством Российской Федерации.

На территории морского порта Мурманск очистные сооружения имеет ООО «Первый Мурманский терминал» принятый в эксплуатацию в январе 1976 года в составе Мурманской объединенной нефтебазы Главка «Севрыба». В процессе эксплуатации степень очистки канализационных вод по содержанию нефтепродуктов перестала соответствовать современным требованиям к водам, сбрасываемым в акваторию Кольского залива. Поэтому в 2007 году было принято решение по капитальному ремонту очистных сооружений для оснащения их современным оборудованием, способным производить очистку производственных сточных вод и хозяйственно сточных вод одновременно до современных требований и норм. После проведения реконструкции очистные сооружения сданы в эксплуатацию в мае 2009 года.

Очистные сооружения предназначены для очистки и обеззараживания сточных вод до требований существующих норм с последующим сбросом их в акваторию Кольского залива, который является рыбохозяйственным водоемом 1 категории. Сточные воды поступают с территории ООО «ПМТ». Также ООО «Первый Мурманский терминал» имеет возможность принимать к переработке с судов нефтесодержащие льяльно-балластные воды и сточные воды после зачистки и мойки резервуаров (танков) хранения нефтепродуктов. Прием льяльно-балластных вод выполняется как со специальных судов (СЛВ), так и непосредственно с крупнотоннажных судов.

Переработка льяльно-балластных вод разделена на пять этапов: первичная сепарация, пенно-флотационная сепарация, фильтрация на фильтрах грубой очистки, фильтрация на фильтрах тонкой очистки, обработка на установке озоновой очистки воды.

Льяльно-балластные воды, принимаемые с танкеров и судов, перекачиваются в буферные резервуары судовыми насосами. В буферных резервуарах производится предварительный подогрев и первичный отстой собранных стоков для усреднения их показателей перед подачей на очистные сооружения.

Буферные резервуары разделены на две равные группы:

- первая состоит из одного резервуара РВС – 10.000 № 3  $U = 10.000 \text{ м}^3$ ;
- вторая состоит из двух резервуаров РВС – 5000 № 1 и № 2  $U = 5000 \text{ м}^3$  каждый.

Суммарный  $U = 10.000 \text{ м}^3$ .

Заполнение группы производится в течение 7 (семи) суток в период пиковых нагрузок, и в течение 12-16 суток в остальное время. После заполнения первой группы, она отключается от канализационных сетей, и начинается заполнение второй группы. Первая в это время переключается

на работу с очистными установками. Освобождение группы при штатной работе очистных установок производится в течение 8 (восьми) суток.

Такой порядок работы обеспечивает непрерывный, круглосуточный прием загрязненных стоков в течение года. В повседневной деятельности работа очистных установок имеет плановые перерывы, в течение которых производятся работы по ремонту и обслуживанию оборудования.

Общий объем всех загрязненных вод, поступающих на очистные сооружения, не более 1200 м<sup>3</sup>/сутки (50 м<sup>3</sup>/час), среднесуточный расход в пределах 550 – 700 м<sup>3</sup>/сутки. Режим работы – круглосуточный, подача загрязненных вод на очистные сооружения в основном равномерная.

В настоящее время единовременно резервуарная группа может принять 3000 м<sup>3</sup>. Очищенная, обеззараженная и стерилизованная сточная вода имеет загрязнения, не превышающие предельно допустимой концентрации (ПДК), для прибрежных вод морей рыбохозяйственного значения.

В процессе переработки льяльно-балластных вод осуществляется постоянный технологический контроль, ежемесячно выполняется лабораторный анализ очищенной воды. Нефтешлам, полученный в процессе переработки льяльно-балластных вод, поступает на дальнейшую переработку, после чего утилизируется.

Прием к переработке льяльно-балластных вод осуществляется на основании договора с заинтересованными организациями.

Показатели качества технологической линии:

Наименование загрязнений	Исходный сток, мг/л.	После очистки не более мг/л.	Норма ПДК мг/л.
Взвешенные вещества	44	3,0	3,25
БПКПОЛН	45,69	3,0	3,0
Нефтепродукты	317,7	0,05	0,05
Сухой остаток	512	512	6500
Хлориды	230,9	230,9	1100
Сульфаты	11,62	11,62	125
Нитрат – ион	0,286	0,286	1,77
Нитрит – ион	0,007	0,007	0,08
Фосфаты	0,118	0,118	0,2
СПВА	1,005	0,1	0,1
Фенолы	0,204	0,001	0,001

## 9 Процедура сдачи отходов в порту, контроль за исполнением

При необходимости сдачи отходов в порту, капитан судна подает заявку в адрес судовладельца или судового агента. Стандартная форма предварительного уведомления о сдаче судовых отходов в портовые приёмные сооружения приведена в Приложении 5.

Агентствующие организации или судовладелец подает заявку в адрес предприятий, имеющих специализированный транспорт или приемные береговые сооружения, и согласовывают с указанными предприятиями место и время проведения операций по сдаче.

Перечень предприятий, оказывающих услуги по сбору судовых отходов в порту, приведен в Приложении 1.

После завершения операции по сдаче отходов, капитан судна должен получить от оператора приемного сооружения квитанцию или свидетельство, в которых указывается количество принятых отходов, а также место, время и дата выполнения операции. Стандартная форма квитанции о приеме судовых отходов приведена в Приложении 6.

Судно имеет право оставлять на борту минимальное количество отходов при наличии достаточных емкостей для их накопления до следующего порта захода или сброса в разрешенном районе с соблюдением требований Конвенции МАРПОЛ.

Капитан судна, столкнувшегося с трудностями при сдаче отходов в порту, должен отправить сообщение о неадекватности портовых приемных сооружений, вместе с любой сопроводительной документацией, правительству государства флага и, предпочтительно, компетентным органам государства порта. Формат для уведомления о предполагаемой недостаточности портовых приёмных сооружений приведен в Приложении 4.

Осуществление плана контролируется путем осмотров территории и акватории морского порта Мурманск.

План управления судовыми отходами публикуется в информационно-коммуникационной сети «Интернет» на официальном сайте ФГБУ «АМП Западной Арктики» [www.marm.ru](http://www.marm.ru). Информация о Плане управления судовыми отходами доводится до заинтересованных лиц.

## 10 Информационное обеспечение

Администрация морских портов Западной Арктики в морском порту Мурманск обеспечивает доведение до судоходных компаний и их агентов данного Плана, и в особенности информации о процедурах сдачи отходов и о приемных сооружениях в порту.

«План управления судовыми отходами в морском порту Мурманск» после утверждения капитаном порта доступен для свободного просмотра на официальном сайте ФГБУ «АМП Западной Арктики».

## 11 Периодическое обновление Плана

До 1 марта ежегодно, все стороны, участвующие в реализации плана, к которым относится план управления судовыми отходами в морском порту Мурманск, должны информировать ФГБУ «АМП Западной Арктики» в морском порту Мурманск об изменениях в работе или функциях предприятия. ФГБУ «АМП Западной Арктики» в морском порту Мурманск анализирует полученную информацию и вносит необходимые изменения в план. На тех страницах, где были внесены изменения, указана дата, когда сделаны изменения.

До 1 апреля ежегодно ФГБУ «АМП Западной Арктики» в морском порту Мурманск обновляет информацию, которую необходимо включить в План управления судовыми отходами, и публикует ее в информационно-коммуникационной сети «Интернет» на официальном сайте по адресу: [www.marm.ru](http://www.marm.ru).

ФГБУ «АМП Западной Арктики» в морском порту Мурманск информирует все стороны, участвующие в реализации плана, об изменениях, внесенных в План управления судовыми отходами. За выполнение и актуализацию плана на каждом предприятии отвечает Руководитель предприятия или назначенное Руководителем ответственное лицо.

Если у любой стороны, участвующей в реализации плана, появляются предложения относительно значительного улучшения системы управления судовыми отходами в морском порту Мурманск, данная сторона имеет право направить эти предложения в ФГБУ «АМП Западной Арктики» в морском порту Мурманск. Лица, ответственные за составления плана, рассматривают данные предложения и представляют ответ предприятию, направившим предложения.

Приложение 1 – Перечень операторов морских терминалов, а также услуг, оказание которых осуществляется операторами морских терминалов

№ п/п	Полное наименование оператора морского терминала	Местонахождение морского терминала и почтовый адрес оператора морского терминала	Информация об услугах, оказываемых операторами морских терминалов	Основные технические характеристики морского терминала
1.	Публичное акционерное общество «Мурманский морской торговый порт»	- Россия, г.Мурманск, Мурманский морской торговый порт; - 183024, Россия, г.Мурманск, Портовый проезд, д. 19	Оказывает услуги согласно уставу организации, в том числе: - погрузочно-разгрузочная деятельность на морском, автомобильном и железнодорожном транспорте; - транспортно-экспедиторские услуги; - технологическое накопление грузов; - комплексное обслуживание флота.	Терминал по перевалке навалочных, генеральных и контейнерных грузов
2.	Общество с ограниченной ответственностью «Мурманский балкерный терминал»	- Россия, г.Мурманск, Мурманский морской торговый порт, причал № 17; - 183024, Россия, г.Мурманск, Портовый проезд, д.19	Оказывает услуги согласно уставу организации, в том числе: - погрузочно-разгрузочная деятельность на морском транспорте; - технологическое накопление, хранение, складирование грузов; - организация перевозок грузов	Балкерный терминал
3.	Закрытое акционерное общество «Агросфера»	- Россия, г.Мурманск, Мурманский морской торговый порт, причал № 19; - 183034, Россия, г.Мурманск, Нижне-Ростинское шоссе, д. 1	Оказывает услуги согласно уставу организации, в том числе: - погрузочно-разгрузочная деятельность на морском транспорте; - технологическое накопление грузов	Терминал по перевалке минеральных удобрений

4.	Общество с ограниченной ответственностью «Первая стивидорная компания»	- Россия, г.Мурманск, Южные причалы Мурманского морского рыбного порта; - 183001, Россия, г.Мурманск, ул. Подгорная, д.128	Оказывает услуги согласно уставу организации, в том числе: - погрузо-разгрузочная деятельность на морском транспорте, - складирование, хранение грузов; - транспортно-экспедиционное обслуживание	Терминал по перевалке навалочных и генеральных грузов
5.	Общество с ограниченной ответственностью «Причал»	- Россия, г.Мурманск, Мурманская судоверфь, причалы № 6-17, пирс; - 183001, Россия, г.Мурманск, ул. Траловая, д.2	Оказывает услуги согласно уставу организации, в том числе: - комплексное обслуживание флота; - производство всех видов технического обслуживания, ремонта, модернизации, переоборудование судов флота рыбной промышленности; - погрузочно-разгрузочная деятельность	Терминал по обслуживанию судов
6.	Мурманский транспортный филиал публичного акционерного общества «Горно-металлургическая компания «Норильский никель»	- Россия, г. Мурманск, Мурманский судоремонтный завод, причалы № 1, 2; - 183024, Россия, г.Мурманск, Портовый проезд, д.19	Оказывает услуги согласно уставу организации, в том числе: -погрузочно-разгрузочная деятельность на морском транспорте; - транспортно-экспедиторское обслуживание; - хранение грузов; - эксплуатация судов	Контейнерный терминал
7.	Открытое акционерное общество «Мурманский морской рыбный порт»	- Россия, г. Мурманск, Мурманский морской рыбный порт; - 183001, Россия, г.Мурманск, ул. Траловая, д.12	Оказывает услуги согласно уставу организации, в том числе: - погрузочно-разгрузочная деятельность на морском транспорте; - складирование и хранение рыбопродукции и других грузов; - оказание услуг судами портового флота; - оказание услуг на подъездных железнодорожных путях порта;	Терминал комплексного обслуживания судов рыбопромыслового флота

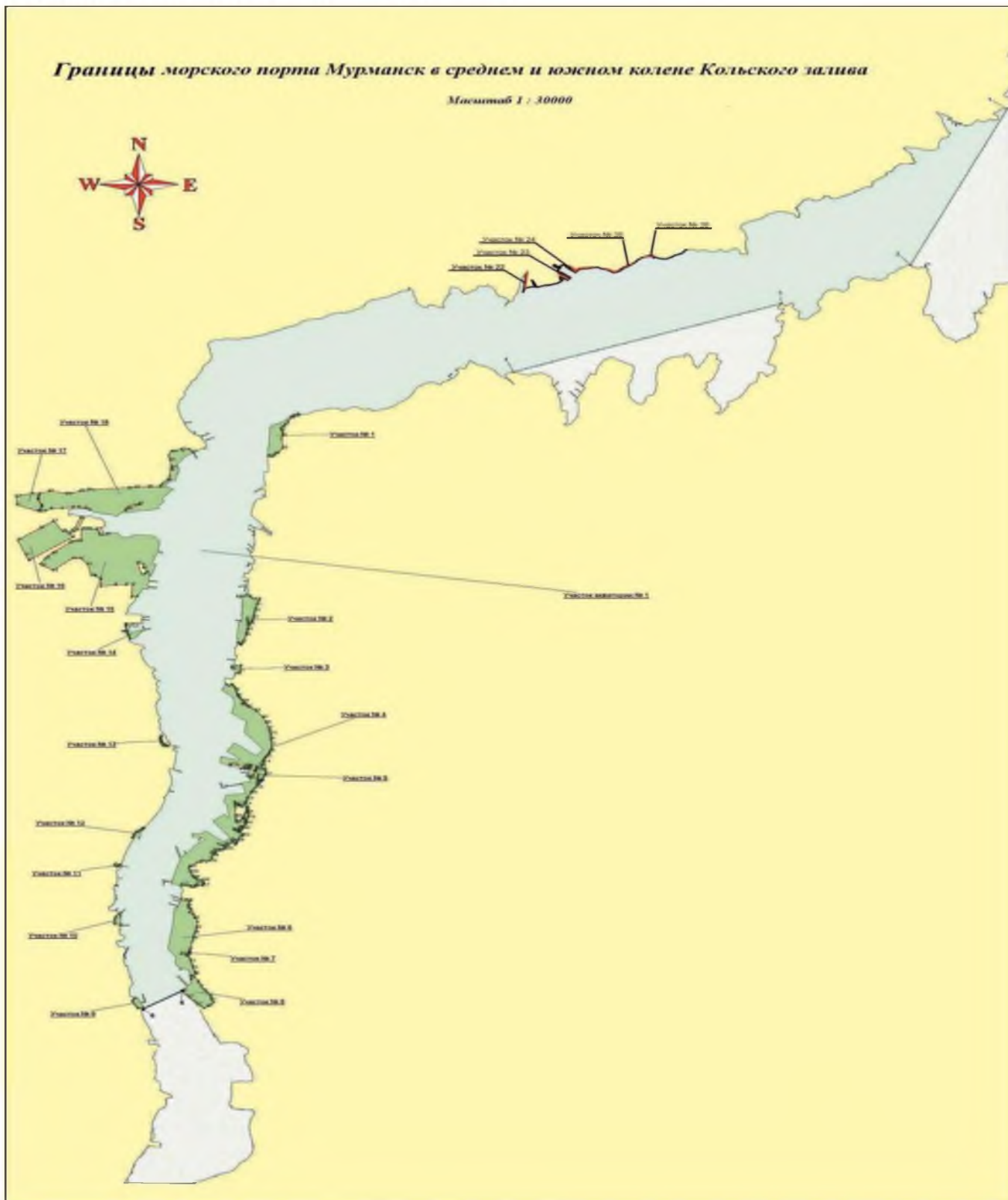
			- хранение и складирование нефти и продуктов ее переработки	
8.	Общество с ограниченной ответственностью Рыбоперерабатывающий комплекс «Гольфстрим»	- Россия, г. Мурманск, западный берег Кольского залива, ул. Три ручья; - 183003, Россия, г. Мурманск, ул. Три ручья	Оказывает услуги согласно уставу организации, в том числе: - погрузо-разгрузочная деятельность на морском транспорте; - хранение мороженой рыбопродукции	Терминал комплексного обслуживания судов рыбопромыслового флота
9.	Общество с ограниченной ответственностью «Рыбная компания «Полярное море»	- Россия, Мурманская область, Кольский район, п. Минькино; - 183038, Россия, г. Мурманск, ул. Траловая, д.6	Оказывает услуги согласно уставу организации, в том числе: - стоянка и отстой судов; - выгрузка рыбопродукции, прочих грузов и оборудования. - комплексное обслуживание флота	Терминал комплексного обслуживания судов рыбопромыслового флота
10.	Общество с ограниченной ответственностью «Первый мурманский терминал»	- Россия, г. Мурманск, нефтебаза Мурманского морского рыбного порта; - 183001, Россия, г. Мурманск, ул. Подгорная, д.132	Оказывает услуги согласно уставу организации, в том числе: - погрузочно-разгрузочная деятельность на морском транспорте; - технологическое накопление грузов; - хранение и перевалка нефтепродуктов; - прием льяльно-балластных вод	Нефтяной терминал
11.	Акционерное общество «Малая судоходная компания»	- Россия, г. Мурманск, Площадь морского вокзала; - 183024, Россия, г. Мурманск, Портовый проезд, д.19	Оказывает услуги согласно уставу организации, в том числе: - перевозка пассажиров морским транспортом	Пассажирский терминал
12.	Федеральное государственное унитарное предприятие «Атомфлот»	- Россия, Мурманская область, Мурманск-17; - 183017, Россия, г. Мурманск-17	Оказывает услуги согласно уставу организации, в том числе: - по ледокольной проводке и буксировке судов на трассе Северного морского пути и в акваториях замерзающих портов Российской Федерации;	Терминал обслуживания судов с ядерными энергетическими установками

			<ul style="list-style-type: none"> <li>- по перевозке грузов и пассажиров на судах с ядерными энергетическими установками;</li> <li>- по эксплуатации, обслуживанию, модернизации, ремонту и выводу из эксплуатации ядерных установок, радиационных источников, пунктов хранения ядерных материалов и радиационных веществ, хранилищ радиоактивных материалов, а также кораблей, судов с ядерными энергетическими установками и судов атомно-технологического обслуживания;</li> <li>- все виды ремонта и докование кораблей и судов с ядерными энергетическими установками и судов атомно-технологического обслуживания</li> </ul>	
13.	Мурманский филиал Федерального государственного унитарного предприятия «Росморпорт»	<ul style="list-style-type: none"> <li>- Россия, г.Мурманск, Мурманский морской торговый порт, причал № 3;</li> <li>Причал Угольной базы</li> <li>- 183024, Россия, г.Мурманск, Портовый проезд, д.19</li> </ul>	<p>Оказывает услуги согласно уставу организации, в том числе:</p> <ul style="list-style-type: none"> <li>- услуги по стоянке судов;</li> <li>- лоцманская проводка;</li> <li>- услуги службы управления судов</li> </ul>	Терминал по стоянке судов портофлота
14.	Федеральное государственное бюджетное учреждение «Северный экспедиционный отряд аварийно-спасательных работ»	<ul style="list-style-type: none"> <li>- Россия, Мурманская область, Западный берег Кольского залива, п. Дровяное;</li> <li>- 183001, Россия, г.Мурманск, ул. Траловая, д.12 А</li> </ul>	<p>Оказывает услуги согласно уставу организации, в том числе:</p> <ul style="list-style-type: none"> <li>- стоянка судов и иных плавучих средств;</li> <li>- временное хранение грузов;</li> <li>- отстой судов</li> </ul>	Терминал стоянки и отстоя судов Причал ПМК-67
15.	Мурманский филиал Федерального	<ul style="list-style-type: none"> <li>- Россия, г. Мурманск, Мурманский морской рыбный</li> </ul>	Оказывает услуги, согласно Уставу организации, в том числе:	Терминал комплексного

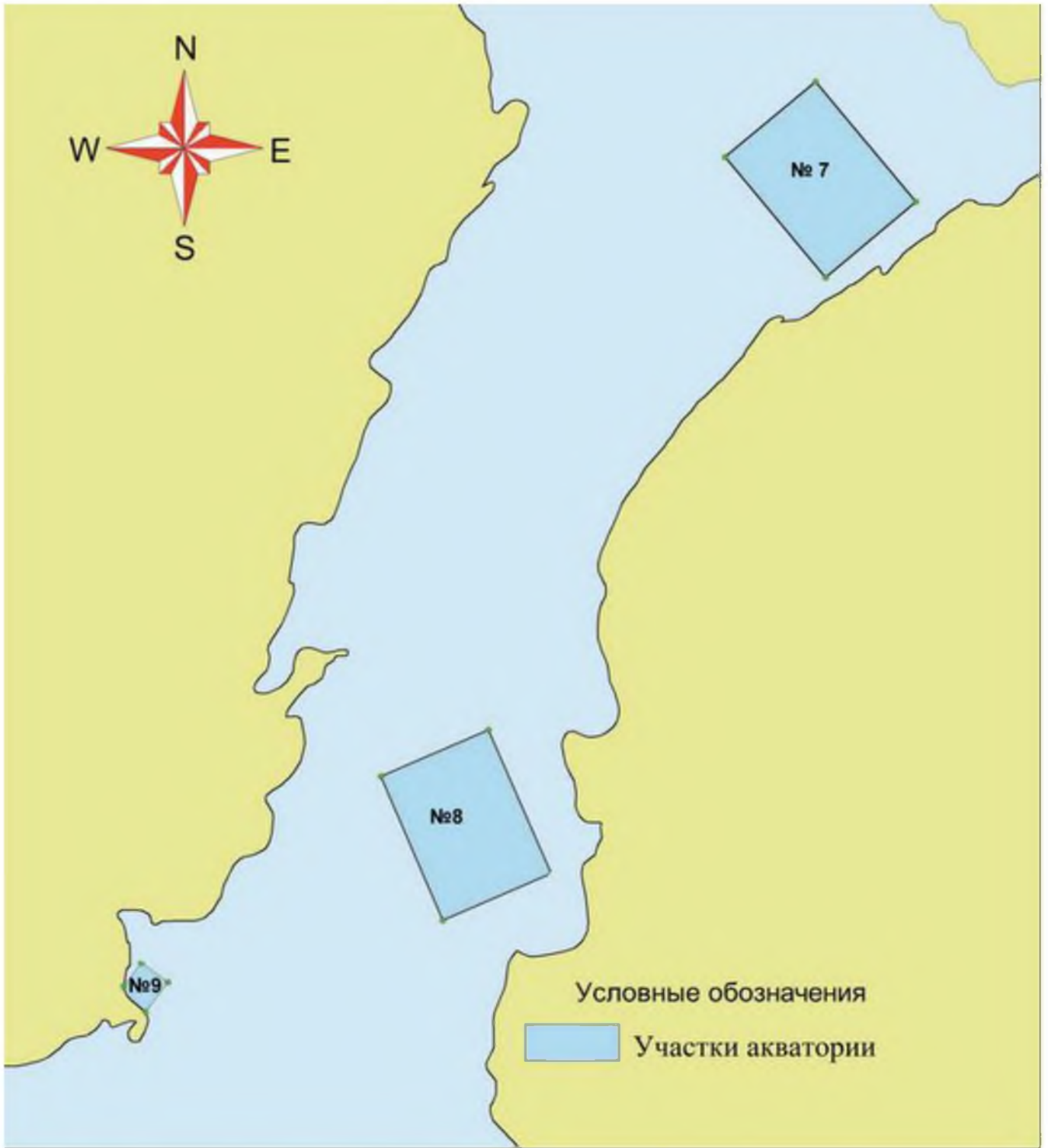
	государственного унитарного предприятия «Национальные рыбные ресурсы»	порт; - 183038, Россия, г.Мурманск, ул. Траловая, д.38	- стоянка, швартовка, комплексное обслуживание судов; - предоставление причалов для проведения погрузо-разгрузочных работ и хранения грузов	обслуживания судов рыбопромыслового флота
16.	Общество с ограниченной ответственностью «Мурманский складской терминал»	- Россия, г. Мурманск, ул. Шмидта, д.43; - 183038, г. Мурманск, ул. Шмидта, д.43, офис 7	Оказывает услуги согласно уставу организации, в том числе: - стоянка судов; - швартовка; - комплексное обслуживание судов; - предоставление причалов для проведения погрузо-разгрузочных работ и накопление грузов; - погрузка промвооружения; - погрузка промснабжения; - перевалка генеральных и малоопасных грузов	Терминал комплексного обслуживания судов рыбопромыслового, торгового и специального флота
17.	Общество с ограниченной ответственностью «Севгазсервис»	- Россия, г. Мурманск, ул. Траловая, д.13; - 183038, г. Мурманск, ул. Траловая, д.13	Оказывает услуги согласно уставу организации, в том числе: - стоянка судов; - швартовка; - комплексное обслуживание судов; - предоставление причалов для проведения погрузо-разгрузочных работ и накопление грузов; - выгрузка мороженой рыбопродукции; - погрузка промвооружения; - погрузка промснабжения; - перевалка генеральных и малоопасных грузов; - обеспечение стоянки круизных судов	Терминал комплексного обслуживания судов рыбопромыслового, торгового специального флота

18.	Акционерное общество «Нефтяной терминал «Лавна»	- Россия, Мурманская область, Кольский район, н.п. Междуречье; - 183032, Россия, г.Мурманск, пр. Кольский, д.1	Оказывает услуги согласно уставу организации, в том числе: - вспомогательная деятельность водного транспорта, включая обслуживание и отстой судов; - услуги по транспортной обработке грузов, погрузо-разгрузочная деятельность, хранение и перевалка нефтепродуктов	Терминал комплексного обслуживания флота, отстоя судов и перевалки грузов
-----	---	--	---	---

Приложение 2 – Схема границ акватории и территории морского порта Мурманск в южной и средней частях Кольского залива Баренцево моря







Приложение 3 – Информация о достаточности приемных портовых сооружений

<p>Организация, предоставляющая услуги:                  Льяльные воды, нефтяные остатки, воды после промывки танков, грязные балластные воды, осадок и шлам после промывки танков                  Сточные воды                  Мусор категории: А, В, С, D, F</p>	<p>Наименование: <b>ООО «Крондекс»</b></p>
	<p>Адрес: 183017, г. Мурманск, Нижне-Ростинское шоссе, 39</p>
	<p>Телефон: (8152) 56-77-50</p>
	<p>Факс: (8152) 56-77-50</p>
	<p>Эл. почта: msk.krondeks@gmail.com</p>
	<p>Сайт: krondeks.ru</p>
<p>Тип сооружений:</p>	<p>F стационарные</p> <p>T танкер</p> <p>Tg автотранспорт</p>
<p>Ограничения приема:</p>	<p>Минимальное количество: 3,0 (м<sup>3</sup>) – автотранспорт, от 10,0 (м<sup>3</sup>) – танкер-ляльщик</p> <p>Максимальное количество: 280 (м<sup>3</sup>)</p> <p>Максимальная скорость приема: в зависимости от скорости выдачи судна, сдающего отходы</p>
<p>Доступность приемных сооружений:</p>	<p>24 часа в сутки, 7 дней в неделю</p>
<p>Требуемое уведомление:</p>	<p>За 48 часов до момента начала операции по приему нефтяных отходов.</p>
<p>Система оплаты:</p>	<p>Стоимость отдельная от других услуг</p>
<p>Последнее обновление:</p>	<p>11.06.2025</p>

<p>Организация, предоставляющая услуги:                  Льяльные воды, нефтяные остатки, воды после промывки танков, грязные балластные воды.</p>	<p>Наименование: <b>ООО «Первый мурманский терминал»</b></p>
	<p>Адрес: 183001, г. Мурманск, ул. Подгорная, д.132,</p>
	<p>Телефон: (8152) 99-80-09</p>
	<p>Факс: (8152) 99-80-06</p>
	<p>Эл. почта: terminal@1-mt.ru</p>
	<p>Сайт: 1-mt.ru</p>
<p>Тип сооружений:</p>	<p>F стационарные</p>
<p>Ограничения приема:</p>	<p>Минимальное количество: 0,2 (м<sup>3</sup>)</p> <p>Максимальное количество: 15000 (м<sup>3</sup>)</p> <p>Максимальная скорость приема: 120 (м<sup>3</sup>)</p>
<p>Доступность приемных сооружений:</p>	<p>24 часа в сутки, 7 дней в неделю</p>
<p>Требуемое уведомление:</p>	<p>За 12 часов до момента начала операции по приему нефтяных отходов</p>
<p>Система оплаты:</p>	<p>Стоимость отдельная от других услуг</p>
<p>Последнее обновление:</p>	<p>10.06.2025</p>

<p>Организация, предоставляющая услуги:</p>	<p>Наименование: <b>ООО «ЭкоСервис»</b></p>
	<p>Адрес: 183010, г. Мурманск, ул. Новосельская, д. 19, оф. 2.15</p>

Льяльные воды, нефтяные остатки, воды после промывки танков, грязные балластные воды, осадок и шлам после промывки танков Сточные воды Мусор категории: А, Е, F, J, К, Х, Y, Z	Телефон: (8152) 56-11-00
	Факс: (8152) 56-11-00
	Эл. почта: info@eco-centre.org
	Сайт: www.eco-centre.org
Тип сооружений:	F стационарные
	Tг автотранспорт
Ограничения приема:	Минимальное количество: 0,1 (м <sup>3</sup> )
	Максимальное количество: по запросу
	Максимальная скорость приема: 35 (м3)
Доступность приемных сооружений:	24 часа в сутки, 7 дней в неделю
Требуемое уведомление:	За 48 часов
Система оплаты:	Стоимость отдельная от других услуг
Последнее обновление:	26.05.2025

Организация, предоставляющая услуги: Льяльные воды, нефтяные остатки, воды после промывки танков, грязные балластные воды, осадок и шлам после промывки танков Сточные воды Категории: А, В, С, D, F (кроме АКБ), I	Наименование: <b>ООО «Экопром»</b>
	Адрес: г. Мурманск, ул. Генерала Журбы, д.5, оф. 314
	Телефон: (8152) 70-80-12
	Факс:
	Эл. почта: info@ecoprom51.ru
	Сайт: www.ecoprom51.ru
Тип сооружений:	F стационарные
	Tг автотранспорт
Ограничения приема:	Минимальное количество: 0,1 (м <sup>3</sup> )
	Максимальное количество: по запросу
	Максимальная скорость приема: 35 (м3)
Доступность приемных сооружений:	24 часа в сутки, 7 дней в неделю
Требуемое уведомление:	За 48 часов
Система оплаты:	Стоимость отдельная от других услуг
Последнее обновление:	26.05.2025

Организация, предоставляющая услуги: Льяльные воды, нефтяные остатки, воды после промывки танков, грязные балластные воды, осадок и шлам после промывки танков Категории: А, В, С, Е, F, Н, X, Y, Z	Наименование: <b>ООО «Инженерная Компания Севера»</b>
	Адрес: 183038, Мурманск, проезд Капитана Тарана, 14-36
	Телефон: +7 (911) 307 96 36 +7 (911) 311 93 90 +7 (952) 297 22 80
	Факс:
	Эл. почта: ik-sever@yandex.ru
	Сайт: www.ik-sever.ru
	Тип сооружений:
Tг автотранспорт	

Ограничения приема:	Минимальное количество: 0,1 (м <sup>3</sup> )
	Максимальное количество: 313 (м3)
	Максимальная скорость приема: 40 (м3)
Доступность приемных сооружений:	24 часа в сутки, 7 дней в неделю
Требуемое уведомление:	За 48 часов
Система оплаты:	Стоимость отдельная от других услуг
Последнее обновление:	03.06.2025

Организация, предоставляющая услуги: Категории: G	Наименование: <b>ООО «Прогресс Ай-Ти»</b>
	Адрес: 184365, Мурманская область, Кольский район, пгт. Молочный, ул. Строителей, 32
	Тел.: 8 (911) 300-44-35, 8 (911) 300-44-56
	Факс:
	Эл. почта: bioutil051@yandex.ru
	Сайт: www.murmanbioutil.ru
Тип сооружений:	F стационарные
	Tг автотранспорт
Ограничения приема:	Минимальное количество: 1 кг
	Максимальное количество: по запросу
	Максимальная скорость приема:
Доступность приемных сооружений:	24 часа в сутки, 7 дней в неделю
Требуемое уведомление:	За 48 часов
Система оплаты:	Стоимость отдельная от других услуг
Последнее обновление:	30.05.2025

Организация, предоставляющая услуги: Категории: А, В, С, D, Е, F, H, I	Наименование: <b>АО «Мурманский морской рыбный порт»</b>
	Адрес: 183001, Мурманск, ул. Траловая, д. 12
	Телефон: (8152) 28-72-22,
	Факс: (8152) 28-65-05,
	Эл. почта: mail@mmp.ru
	Сайт: www.mmp.ru
Тип сооружений:	F стационарные
	Tг автотранспорт
Ограничения приема:	Минимальное количество: 0,1 кг
	Максимальное количество: 4000 кг
	Максимальная скорость приема:
Доступность приемных сооружений:	рабочее время, 5 дней в неделю
Требуемое уведомление:	За 24 часа
Система оплаты:	Стоимость отдельная от других услуг
Последнее обновление:	27.05.2025

Организация, предоставляющая услуги: Озоноразрушающие вещества	Наименование: <b>ООО «Сервис-СТ»</b>
	Адрес: 183001, Москва, Рязанский проспект, д. 22, к. 2
	Телефон: (495) 774-77-31
	Факс:
	Эл. почта: 5600116@mail.ru
	Сайт: www.imperia-rus.ru
Тип сооружений:	F стационарные
	Tr автотранспорт
Ограничения приема:	Минимальное количество: 0,1 (м3)
	Максимальное количество: по запросу
	Максимальная скорость приема:
Доступность приемных сооружений:	рабочее время, 5 дней в неделю
Требуемое уведомление:	За 72 часа
Система оплаты:	Стоимость отдельная от других услуг
Последнее обновление:	26.05.2025

Организация, предоставляющая услуги: Льяльные воды, нефтяные остатки, воды после промывки танков, грязные балластные воды, осадок и шлам после промывки танков Сточные воды	<b>Наименование: АО «МСБ»</b>
	Адрес: 183038, Мурманская область, город Мурманск, ул. Карла Либкнехта, д. 27а, офис 301
	Телефон: +7(953)7590463
	Факс: -
	эл. почта: aombs@mail.ru
	Сайт: -
Тип сооружений:	T танкер
Ограничения приема:	Минимальное количество: 1 (м3)
	Максимальное количество: 86 (м3)
	Максимальная скорость приема: 30 (м3)
Доступность приемных сооружений:	24 часа в сутки, 7 дней в неделю
Требуемое уведомление:	За 24 часа до момента начала операции.
Система оплаты:	Стоимость отдельная от других услуг
Последнее обновление:	23.05.2025г.

Организация, предоставляющая услуги: нефтяные остатки (шлам), отработанное масло, промывочные воды, отработанные лампы и аккумуляторы, пиротехника с истекшим сроком годности. Мусор категорий: А, В, С, D, Е, F, H, I, J	Наименование: <b>ООО «Мурманская база вспомогательного флота»</b>
	Адрес: Адрес: 183001, г. Мурманск, ул. Траловая д.71, оф.102
	Телефон: .: +7(921) 272-13-66
	Эл. почта: info@mbafleet.com
	Сайт: www.mbaflrrt.com
Тип сооружений:	T танкер
	Tr автотранспорт

Ограничения приема:	Минимальное количество: 0,1 (м3) – автотрапоспорт, от 0,1 (м3) – танкер - льяльщик–
	Максимальное количество за 1 рейс: ЛБВ и другие нефтесодержащие жидкие отходы до 400 (м3), Мусор до 70 (м3), Бункеровка топливом 155 (м3), маслом 20 (м3) водой до 230 (м3). Количество рейсов не ограничено.
	Максимальная скорость приема: в зависимости от скорости выдачи отходов судном, сдающем отходы.
Доступность приемных сооружений:	24 часа в сутки, 7 дней в неделю
Требуемое уведомление:	За 3 часа срочные работы, за 24 часа плановые работы
Система оплаты:	Постоплата в размере фактического количества оказанных услуг при заключении договора
Последнее обновление:	26.06.2025

## Приложение 4

### ФОРМАТ ДЛЯ УВЕДОМЛЕНИЯ О ПРЕДПОЛАГАЕМОЙ НЕДОСТАТОЧНОСТИ ПОРТОВЫХ ПРИЁМНЫХ СООРУЖЕНИЙ

В случае возникновения трудностей в сдаче отходов в портовые приёмные сооружения, капитан судна должен переслать информацию, указанную ниже, вместе с подтверждающими документами, в Администрацию государства флага и, по возможности, в компетентные органы государства порта. Государство флага уведомляет ИМО и государство порта о возникновении трудностей. Государство порта должно рассмотреть уведомление и соответствующим образом реагировать путем информирования ИМО и подотчётное государство флага о результатах своего расследования.

#### 1 ДАННЫЕ СУДНА

- 1.1 Название судна: \_\_\_\_\_
- 1.2 Владелец или оператор: \_\_\_\_\_
- 1.3 Отличительный номер или позывной: \_\_\_\_\_
- 1.4 Номер ИМО: \_\_\_\_\_
- 1.5 Валовая вместимость: \_\_\_\_\_
- 1.6 Порт приписки: \_\_\_\_\_
- 1.7 Государство флага: \_\_\_\_\_
- 1.8 Тип судна:
- Нефтяной танкер       Танкер-химовоз       Сухогруз
- Другое грузовое судно       Пассажирское судно       Другое (укажите)

#### 2 ДАННЫЕ ПОРТА

- 2.1 Страна: \_\_\_\_\_
- 2.2 Название порта или района: \_\_\_\_\_
- 2.3 Расположение / название терминала: \_\_\_\_\_  
(например, причал/терминал/пирс)
- 2.4 Название компании, которая эксплуатирует приёмное сооружение (если применимо): \_\_\_\_\_
- 2.5 Тип портовой работы:
- Порт выгрузки       Порт погрузки       Судоверфь
- Другое (укажите) \_\_\_\_\_
- 2.6 Дата прихода: \_\_\_/\_\_\_/\_\_\_ (день/месяц/год)

2.7 Дата события: \_\_\_/\_\_\_/\_\_\_ (день/месяц/год)

2.8 Дата отхода: \_\_\_/\_\_\_/\_\_\_ (день/месяц/год)

### 3 НЕДОСТАТОЧНОСТЬ СООРУЖЕНИЙ

3.1 Тип и объем мусора/остатков, для которых портовые приемные сооружения оказались недостаточными и характер возникших проблем.

Тип отходов	Объем для сдачи (м <sup>3</sup> )	Не приняты объем (м <sup>3</sup> )	Возникшие проблемы
			Укажите возникшие проблемы, с помощью одной или более следующих букв кода, в зависимости от обстоятельств. А Приёмные сооружения отсутствуют В Неоправданная задержка С Использовать сооружения технически невозможно D Неудобное расположение E Судну пришлось сменить причал, что повлекло простой / издержки F Необоснованная оплата за использование сооружений G Другое (укажите в пункте 3.2)
<b>По Конвенции MARPOL, Приложение I</b> Тип нефтесодержащих отходов:			
Льяльные воды			
Масляные нефтесодержащие остатки			
Шлам после промывки танков			
Грязные балластные воды			
Осадок и шлам после чистки танков			
Другое (укажите .....			
<b>По Конвенции MARPOL, Приложение II</b> Категория вредного жидкого вещества после промывки танков			
Вещество категории X			
Вещество категории Y			
Вещество категории Z			
<b>По Конвенции MARPOL, Приложение IV</b> Сточные воды			
<b>По Конвенции MARPOL, Приложение V</b> Тип мусора:			
A. Пластмасса			
B. Пищевые отходы			
C. Бытовые отходы			
D. Кухонный жир			
E. Зола из инсинератора			
F. Операционные отходы			

G. Туши животных			
H. Орудия лова			
I. Электронные отходы			
J. Остатки груза (не ВМС)			
K. Остатки груза (ВМС)			
<b>По Конвенции MARPOL, Приложение VI</b>			
Озоноразрушающие вещества и оборудование, содержащее такие вещества			
Отработанные газоочистные остатки			

3.2 Дополнительная информация касательно проблем, указанных в таблице выше.

---



---



---



---

3.3 Обсуждали ли вы эти проблемы или сообщали ли о них оператору приемных сооружений порта?

Да       Нет

Если да, то с кем (пожалуйста, уточните)?

---



---

Если да, то каков был ответ касательно этих проблем от оператора приемных сооружений порта?

---



---

3.4 Было ли от вас предварительное уведомление (в соответствии с правилами порта) о требованиях вашего судна к портовым приёмным сооружениям?

Да       Нет       Не применимо

Если да, то получали ли вы подтверждение о доступности приемных сооружений по приходу?

Да       Нет

#### 4 ДОПОЛНИТЕЛЬНЫЕ ЗАМЕЧАНИЯ / КОММЕНТАРИИ

---



---



---



---

\_\_\_\_\_  
Подпись капитана

Дата: \_\_\_\_ / \_\_\_\_ / \_\_\_\_ (день/месяц/год)

## Приложение 5

### СТАНДАРТНАЯ ФОРМА ПРЕДВАРИТЕЛЬНОГО УВЕДОМЛЕНИЯ О СДАЧЕ СУДОВЫХ ОТХОДОВ В ПОРТОВЫЕ ПРИЁМНЫЕ СООРУЖЕНИЯ

Уведомление о выгрузке отходов на: .....

(укажите порт и терминал)

Капитан судна должен отослать указанную ниже информацию уполномоченному органу по крайней мере за 24 часа до прихода или перед отходом из предыдущего порта, если переход занимает менее 24 часов. Эту форму нужно хранить на борту судна вместе с соответствующим журналом нефтяных операций, грузовым журналом или журналом операций с мусором.

#### СДАЧА СУДОВЫХ ОТХОДОВ

##### 1 ДАННЫЕ СУДНА

1.1 Название:	1.5 Владелец или оператор:
1.2 ИМО номер:	1.6 Отличительный номер или позывной:
1.3 Валовой тоннаж:	1.7 Государство флага:
1.4 Тип судна: <input type="checkbox"/> Нефтяной танкер <input type="checkbox"/> Танкер-химовоз <input type="checkbox"/> Грузовое судно <input type="checkbox"/> Контейнеровоз <input type="checkbox"/> Другой тип грузового судна <input type="checkbox"/> Пассажирское судно <input type="checkbox"/> Судно Ро-Ро <input type="checkbox"/> Другое (укажите)	

##### 2 ДАННЫЕ ПОРТА И ИНФОРМАЦИЯ О РЕЙСЕ

2.1 Местоположение/Название терминала:	2.6 Последний порт сдачи судовых отходов:
2.2 Дата и время прихода:	2.7 Дата последней сдачи судовых отходов:
2.3 Дата и время отхода:	2.8 Следующий порт сдачи судовых отходов (если известен):
2.4 Последний порт захода и страна:	2.9 Лицо, подающее эту форму (если это не капитан)
2.5 Следующий порт захода и страна (если известно):	

##### 3 ТИП И ОБЪЕМ СУДОВЫХ ОТХОДОВ ДЛЯ СДАЧИ В ПРИЁМНОЕ СООРУЖЕНИЕ/СРЕДСТВО

Конвенция MARPOL, Приложение I – нефтесодержащие отходы	Объем (м <sup>3</sup> )	Конвенция MARPOL, Приложение V – Мусор	Объем (м <sup>3</sup> )
Льальные воды		A. Пластмасса	
Масляные нефтесодержащие остатки		B. Пищевые отходы	
Шлам после промывки танков		C. Бытовые отходы	
Грязные балластные воды		D. Кулинарный жир	
Осадок и шлам после чистки танков		E. Зола из инсинератора	
Другое (пожалуйста, укажите)		F. Операционные отходы	
Конвенция MARPOL, Приложение II – Вредные жидкие вещества	Объем (м <sup>3</sup> )/Название	G. Туши животных	

Вещество категории X	
Вещество категории Y	
Вещество категории Z	
OS – другие вещества	
<b>Конвенция MARPOL, Приложение IV Сточные воды</b>	<b>Объем (м<sup>3</sup>)</b>

Н. Орудия лова	
И. Электронные отходы	
К. Остатки груза (не ВМС)	
Л. Остатки груза (ВМС)	
<b>Конвенция MARPOL, Приложение VI</b>	<b>Объем (м<sup>3</sup>)</b>
Озоноразрушающие вещества и оборудование, содержащее такие вещества	
Отработанные газоочистные остатки	

Название судна:	ИМО номер:
-----------------	------------

Укажите приблизительный объем судовых отходов на борту и процент от максимальной вместимости. Если выгружаются все отходы/остатки/мусор в этом порту, пожалуйста, поставьте галочку и перечеркните таблицу ниже. Если же никакие судовые отходы не выгружаются или выгружаются некоторые виды судовых отходов, пожалуйста, заполните все строки в таблице.

Настоящим подтверждаю, что **ВСЕ** судовые отходы, имеющиеся на борту судна, сдаю в этом порту.

Тип отходов	Максимальная вместимость (м <sup>3</sup> )	Объем отходов/остатков/мусора на борту (м <sup>3</sup> )	Порт выгрузки оставшихся на борту отходов/остатков/мусора (если известен)	Примерный объем отходов/остатков/мусора, которые будут произведены между уведомлением и следующим портом (м <sup>3</sup> )
<b>По Конвенции MARPOL, Приложение I, Тип нефтесодержащих отходов:</b>				
Льельные воды				
Масляные нефтесодержащие остатки				
Шлам после промывки танков				
Грязные балластные воды				
Осадок и шлам после чистки танков				
Другое (пожалуйста, укажите)				
<b>По Конвенции MARPOL, Приложение II, Категории вредных жидких веществ после промывки танков:</b>				
Вещество категории X				
Вещество категории Y				
Вещество категории Z				
OS – Другие вещества				
<b>По Конвенции MARPOL, Приложение IV, Сточные воды:</b>				
Сточные воды				
<b>По Конвенции MARPOL, Приложение V, Тип мусора/отходов/остатков:</b>				
А. Пластмасса				
В. Пищевые отходы				
С. Бытовые отходы				
Д. Кухонный жир				
Е. Зола из инсинератора				
Ф. Операционные отходы				
Г. Туши животных				

Н. Орудия лова				
И. Электронные отходы				
Л. Остатки груза (не ВМС)				
К. Остатки груза (ВМС)				
<b>По Конвенции MARPOL, Приложение VI</b>				
Озоноразрушающие вещества и оборудование, содержащее такие вещества				
Отработанные газоочистные остатки				

Дата: \_\_\_\_\_ Имя, должность: \_\_\_\_\_

Время: \_\_\_\_\_ Подпись: \_\_\_\_\_

## Приложение 6

### СТАНДАРТНАЯ ФОРМА КВИТАЦИИ О ПРИЁМЕ СУДОВЫХ ОТХОДОВ

Назначенный представитель портового приемного сооружения/средства должен предоставить капитану судна, сдавшему судовые отходы, настоящую форму. Эту форму нужно хранить на борту судна вместе с соответствующим журналом нефтяных операций, грузовым журналом или журналом операций с мусором.

#### 1. ДАННЫЕ ПОРТА И ПРИЁМНОГО СООРУЖЕНИЯ

1.1 Местоположение/Название терминала:	
1.2 Оператор(ы) приемных сооружений:	
1.2 Оператор(ы) обслуживающих сооружений – если отличается от вышеуказанного:	
1.4 Дата и время сдачи с:	до:

#### 2. ДАННЫЕ СУДНА

2.1 Название:	2.5 Владелец или оператор:
2.2 Номер ИМО:	2.6 Отличительный номер или позывной:
2.3 Валовая вместимость:	2.7 Государство флага:
2.4 Тип судна <input type="checkbox"/> Нефтяной танкер <input type="checkbox"/> Танкер-химовоз <input type="checkbox"/> Грузовое судно <input type="checkbox"/> Контейнеровоз <input type="checkbox"/> Другой тип грузового судна <input type="checkbox"/> Пассажирское судно <input type="checkbox"/> Судно Ро-Ро <input type="checkbox"/> Другое (укажите)	

#### 3. ТИП И ОБЪЁМ ПРИНЯТЫХ СУДОВЫХ ОТХОДОВ

Конвенция MARPOL, Приложение I – нефтесодержащие отходы	Объем (м³)	Конвенция MARPOL, Приложение V – Мусор	Объем (м³)
Льяльные воды		A. Пластмасса	
Масляные нефтесодержащие остатки		B. Пищевые отходы	
Шлам после промывки танков		C. Бытовые отходы	
Грязные балластные воды		D. Кулинарный жир	
Осадок и шлам после чистки танков		E. Зола из инсинератора	
Другое (пожалуйста, укажите)		F. Операционные отходы	
<b>Конвенция MARPOL, Приложение II – Вредные жидкие вещества</b>	<b>Объем (м³)/Название</b>	G. Туши животных	
Вещество категории X		H. Орудия лова	
Вещество категории Y		I. Электронные отходы	
Вещество категории Z		J. Остатки груза (не ВМС)	
OS – другие вещества		K. Остатки груза (ВМС)	
<b>Конвенция MARPOL, Приложение IV</b>	<b>Объем (м³)</b>	<b>Конвенция MARPOL, Приложение VI</b>	<b>Объем (м³)</b>
<b>Сточные воды</b>		Озоноразрушающие вещества и оборудование, содержащее такие вещества	
		Отработанные газоочистные остатки	

От имени портового сооружения настоящим подтверждаю, что были приняты **ВСЕ** вышеуказанные судовые отходы.

Подпись: \_\_\_\_\_

Полное имя и печать компании: \_\_\_\_\_

## Приложение 7

### ТРЕБОВАНИЯ К ОТЧЕТНОСТИ ПОРТА

Таблица 1: Требования к отчетности приемных сооружений порта государства порта

Требования к отчетности		Ссылка
Отчетность о доступности приемных сооружений	Государство порта должно предоставить Организации список приемных сооружений в своих портах, включая их расположение, пропускную способность, имеющихся возможностей и других характеристик	Статья 11 (1)(d) MARPOL
	Государство порта должно вносить информацию о новых приемных сооружениях в Базу данных портового сооружений (ГИСИС) и постоянно обновлять необходимую информацию	База данных портового сооружений – модуль системы ГИСИС (GISIS); (резолюция А.1029(26))
Отчетность о предполагаемых недостатках приемных сооружений	Государство порта должно обеспечить надлежащие механизмы для рассмотрения и соответствующего реагирования и эффективного сообщения о недостатках, а также информирования ИМО и государства флага итогов расследования для них	Резолюция МЕРС.83(44), приложение, п. 10.3; МЕРС.1/Circ.834/Rev//1, параграф 41
Отчетность по оценке приемных сооружений порта	Государству порта рекомендуется использовать форму оценки в приложении к Руководству по обеспечению достаточности приемных сооружений порта для отходов, проводить регулярную оценку приема отходов в своих портах и информировать ИМО о результатах таких оценок, в том числе о любых недостатках портовых приемных сооружений, а также любом техническом сотрудничестве, которые могут быть необходимы для решения этих недостатков.	Резолюция МЕРС.83(44) Руководство по обеспечению достаточности приемных сооружений порта отходов
Консультации с ИМО по региональным договоренностям по портовым приемным сооружениям	Малые островные развивающиеся государства, участвующие в региональных договоренностях, проводят консультации с ИМО касательно обращения к Сторонам МАРПОЛ: (1) как учитывать Руководство при разработке регионального плана по приемным сооружениям; (2) данные центров приемов судовых отходов; и (3) реквизиты портов с ограниченными сооружениями	Пр. 38.4 и 38.6 Приложения I; Пр. 18.3 Приложения II; Пр. 12.2 Приложения IV; Пр. 8.3 Приложения V; Пр.17.2 Приложения VI; 2012 Руководство по разработке регионального плана по приемным сооружениям (резолюция МЕРС.221(63))

Таблица 2: Требования к отчетности приемных сооружений порта администрации государства флага

	<b>Требования к отчетности</b>	<b>Ссылка</b>
Отчетность о предполагаемой недостаточности приемных сооружений порта	От государства флага требуется распространить форму для информирования судов о предполагаемой недостаточности приемных сооружений порта, как указано в Приложении 1 к МЕРС.1 /Circ.834/Rev.1 и призывать капитанов использовать этот формат, чтобы сообщить о предполагаемых недостатках сооружений администрации государства флага и, если это возможно, властям государства порта.	МЕРС.1/Circ.834/Rev.1, п.39
	Для информирования соответствующих Сторон Государство флага должно уведомить ИМО о любом случае, когда сооружения считаются недостаточными.	Reg. 38(8) Приложение I; Reg. 18(5) Приложение II; Reg. 12(2) Приложение IV; Reg. 8(3) Приложение V; Reg. 17(3) Приложение VI; Резолюция МЕРС.83(44), Приложение, п. 8.3; МЕРС.1/Circ.834/Rev.1, п.39
	Государство флага должно уведомить государства порта о возникновении предполагаемой недостаточности приемных сооружений порта.	МЕРС.1/Circ.834/Rev.1, п.39; Резолюция МЕРС.83(44), Приложение, п. 8.3
	Уведомление должно быть отослано безотлагательно после заполнения формы по предполагаемой недостаточности (МЕРС.1 / Circ.834, приложение 1) и должны включать копию отчета капитана, вместе с подтверждающими документами.	Резолюция МЕРС.83(44), Приложение, п. 8.3.1; МЕРС.1/Circ.834/Rev.1, п. 40

Лист корректуры и изменений

№ п/п	Номер пункта корректуры или изменения	Текст корректуры или изменения	Дата